

Dans le Haut-Doubs,

partez à la découverte

de la nature...



avec la

Maison de la Réserve

CATALOGUE D'ANIMATIONS 2012

www.maisondelareserve.fr



Maison de la Réserve - Animations nature



© www.maisondelareserve.fr

ENSEIGNANTS, RESPONSABLES DE CENTRES D'ACCUEIL, ANIMATEURS, CE DOCUMENT VOUS EST DESTINE !

Découvrez dans les pages qui suivent les animations proposées par l'équipe permanente de la Maison de la Réserve.

Une de nos activités correspond à votre attente et vous permettra de partir, avec vos élèves, à la découverte de la nature.

Toutes les animations sont adaptées en fonction du public et répondent aux programmes scolaires.

Nous pouvons mettre en place des modules ou des semaines nature regroupant plusieurs activités !

Chaque animation est détaillée :

- les visites de la maison
- les sorties découverte
- les montages photos

Les réservations se font par téléphone tous les jours au 03 81 69 35 99

SOMMAIRE

Préambule : La Réserve Naturelle du lac de Remoray	page 3
Visitez la Maison de la Réserve	page 4
Présentation des expositions	
Les visites de la Maison de la Réserve	
Les sorties découvertes	page 8
Réserve Naturelle du lac de Remoray	
Traces et indices d'animaux	
Forêt	
Petites bêtes aquatiques	
Petites bêtes du sol	
Oiseaux du lac	
Lecture de paysage	
Tourbière	
Alpage	
Champignons	
Géologie du massif jurassien	
Fleurs	
Rallye nature : Au bout du voyage... l'approche du lynx	
Les montages photos	page 15
Faune et flore du massif jurassien	
Le Grand Tétras (cycle 3 et collèges)	
Les animaux prestigieux de nos montagnes	

Préambule

Située dans la haute vallée du Doubs (25), la Réserve Naturelle du Lac de Remoray se caractérise par une juxtaposition de milieux forts différents : son territoire d'environ 400 hectares se compose d'un lac d'origine glaciaire, de vastes zones humides regroupées sous le terme "marais", d'une tourbière, de prairies agricoles et de parcelles forestières.

Chacun de ces milieux abritant une faune et une flore spécifiques, l'ensemble de la Réserve Naturelle présente une richesse écologique hors du commun. Plus de 400 espèces de fleurs y ont été recensées, ainsi que plus de 200 espèces d'oiseaux.



Logo de la Réserve Naturelle

Depuis 1985, notre association s'est vue confier la gestion de cet espace protégé, par une convention signée avec le Ministère de l'Aménagement du territoire et de l'Environnement. Elle y assure la surveillance, l'entretien, le balisage, le suivi scientifique, sans oublier sa mission pédagogique auprès du public.

Afin de vulgariser leur connaissance scientifique et de promouvoir l'éducation à l'environnement, les gestionnaires de la Réserve Naturelle ont créé une structure d'animation importante : la Maison de la Réserve.



Visitez la Maison de la Réserve

Présentation des expositions

La Maison de la Réserve vous propose, sur 600 m², une découverte des richesses biologiques de la Haute Vallée du Doubs. Un animateur passionné vous guide et vous fait découvrir ces expositions :

La Réserve Naturelle du Lac de Remoray

Après une présentation générale des Réserves Naturelles, ce module de la Réserve Naturelle du Lac de Remoray explore la diversité et la richesse des milieux naturels. Chaque milieu est présenté de manière spécifique, avec ses principales richesses écologiques, une évaluation des dysfonctionnements constatés et les actions de gestion entreprises par l'association gestionnaire pour y remédier.

Pâturage et forêt, l'empreinte de l'homme

Balade entre prairie et forêt, excursion dans les alpages, ascension vertigineuse en falaise... Des milieux riches, diversifiés et entretenus par l'homme. Une présentation de la faune et de la flore caractéristiques de ces milieux occupe une place privilégiée. Une approche écologique, c'est à dire une prise en compte de la relation entre l'espèce et son milieu, est recherchée.

Le message véhiculé est celui des relations entre l'homme et ces milieux. Ses modes de gestion et ses interventions ont des conséquences directes sur la biodiversité.



Milieux humides, équilibres fragiles

Au fil de l'eau, de la roselière au marais, du lac à la tourbière, la nature se dévoile. Inhospitaliers et incultes, les milieux humides sont restés longtemps délaissés par l'homme. Livrés à eux-mêmes, ils ont évolué au cours des siècles. Cette évolution se poursuit encore plus ou moins rapidement aujourd'hui. Depuis un siècle, avec les progrès de la mécanisation, leur destruction massive s'est accélérée. Si une prise de conscience sur l'utilité de ces milieux est aujourd'hui amorcée, le message d'alerte mérite bien d'être poursuivi.



Exposition « Quand on parle du Loup... »

Elle vous présente d'une manière la plus objective possible la dynamique d'expansion de ce grand prédateur ainsi que des informations sur la biologie et la réglementation actuelle. Elle est complétée par des témoignages et le rappel des dernières manifestations du loup dans le massif jurassien.

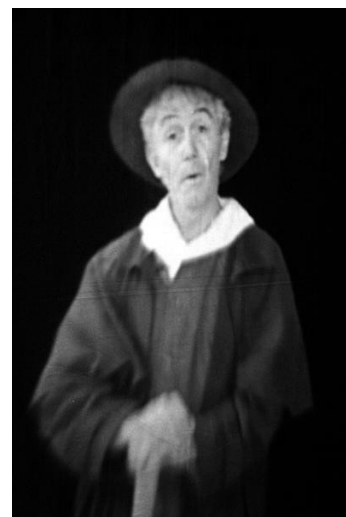


Exposition « Destination 1802, mission Grands Prédateurs »

A l'aide d'une machine à remonter le temps, vous serez transportés en 1802, date à laquelle l'ours, le loup et le lynx étaient présents dans le massif jurassien. Une rencontre avec le fantôme de Bienheureux Guichon vous y attend. Toute sa vie, cet homme a observé les grands prédateurs afin de mieux les connaître et les protéger. Aujourd'hui, il vous confie une mission et vous laisse les clés pour l'accomplir.



Autour de sa cabane, de **nombreux jeux et épreuves** vous attendent. A l'aide de la carte qui vous sera remise à l'accueil, retrouvez les cinq indices nécessaires pour composer le code qui vous permettra d'**accéder à la surprise** que Bienheureux Guichon vous a préparée.



Art et passion nature

Tout le long de l'année, des artistes, par leurs créations nous font partager leur passion de la nature. Pour avoir le programme des expositions, utiliser notre site internet ou contacter nous par téléphone.

La muséographie est basée sur des décors réalistes, représentant la faune et la flore. Dans chaque module, de nombreux postes interactifs sont présents. Enfants et adultes peuvent jouer ou tester leurs connaissances. Des postes informatiques, des points d'informations, des maquettes et des coins réservés aux enfants permettent à chacun de trouver son bonheur.

Salle vidéo

Elle est à disposition pour compléter votre visite ou votre sortie découverte. Sa capacité est de 75 places.

Salle hors sac

Vous pouvez en bénéficier au tarif de 20 euros. Réservation obligatoire.

Les Visites de la Maison de la Réserve

Accompagnées par un animateur, ces visites reposent sur la muséographie de la Maison de la Réserve. Anecdotes et expériences naturalistes constituent le support privilégié de ces visites. Nous avons sélectionné plusieurs thèmes, mais nous restons ouverts à toutes vos attentes.



Durée :	1h30 (sauf la visite HQE de 3 h)
Tarifs :	pour un groupe : forfait 90 euros (sauf la visite HQE au tarif de 180 euros) au delà de 28 élèves : 90 euros + 2.80 euros par élève supplémentaire accompagnateurs offerts selon effectif du groupe
Public :	tout public (sauf HQE: cycle II et III)

Réservation téléphonique indispensable : 03 81 69 35 99.

Remarque : il est possible de visiter notre structure sans animateur, la visite libre est alors au tarif de 2,80 euros par enfant (à partir de 10) et accompagnateurs offerts selon effectif du groupe.

Thème de la visite	Sujets abordés
La prédation	La notion de chaîne et de pyramide alimentaires La différence entre un animal spécialiste, généraliste et opportuniste La relation prédateur - proie Les régimes alimentaires carnivore et herbivore La notion de réseau alimentaire et d'équilibre naturel Les adaptations morphologiques aux différents régimes alimentaires
L'adaptation de la faune	Les adaptations biologiques, morphologiques et comportementales au milieu de vie
L'impact de l'homme sur l'environnement	Le Lynx ou l'éradication des Grands Prédateurs. Le Grand Tétras et la gestion forestière. Les campagnols et l'agriculture. La protection et la restauration des milieux sensibles : étude d'un exemple de réhabilitation d'une zone humide.
Quand on parle du loup...	Une exposition pour mieux le voir, pour mieux l'entendre, pour mieux le connaître... Sous forme d'enquête (cycle III et au delà), de conte, de jeux ou de mimes (cycle I et II), chaque enfant va à la rencontre de ce grand prédateur. Description, habitat, régime alimentaire, historique... nous nous déplaçons dans deux salles pour aborder ces différents thèmes. Il est alors possible, après cet apport de connaissance, de faire réagir les enfants : le loup est de retour dans le Jura, qu'en pense le berger ? ... le promeneur dans la forêt, le chasseur...? ... et le loup ?

Thème de la visite	Sujets abordés
<p>HQE ? Haute Qualité Environnementale racontée par Henri Quentin Environnement (à partir de cycle III, cycle II si travail en classe préalable)</p>	<p>La démarche HQE a pour ambition de « favoriser une plus grande maîtrise des projets de construction en prenant en compte les impacts environnementaux de l'ouvrage, ainsi que le confort et la santé des individus ».</p> <p>A partir de l'histoire racontée par « Henri Quentin Environnement », les enfants vont comparer deux types de maison, et ensuite vérifier par une enquête dans et aux alentours de notre bâtiment que celui-ci répond bien à quelques cibles du label HQE.</p> <p>Par la recherche et la réflexion, la séance permet de faire le lien entre Protection de l'Environnement et Maîtrise et Economie de l'énergie. Nous terminerons par la notion d'écocitoyen et des mille et un petits gestes simples qui le caractérisent.</p>



Les sorties découvertes

Avec la Maison de la Réserve, venez vivre des sorties conviviales et passionnantes sur le terrain. Elles peuvent compléter une visite et permettent de découvrir la faune, la flore, l'histoire, la géologie... de notre massif jurassien. Les thèmes des sorties découverte vous sont proposés ci-dessous. Nous restons ouverts à toutes autres propositions entrant dans le cadre de votre projet pédagogique. N'hésitez pas à nous contacter et à nous confier vos idées, un animateur compétent et passionné répondra à votre attente.

Ces animations reposent sur des outils pédagogiques et du matériel fournis par nos soins. En cas de mauvais temps, nous avons une possibilité de repli au sein de la Maison de la Réserve. Pour les maternelles, afin de respecter le rythme de l'enfant et faciliter son attention, nous aborderons plusieurs thèmes lors d'une sortie (ex : traces et forêt)

Les sorties :

Réserve Naturelle du lac de Remoray	Tourbière
Traces et indices d'animaux	Alpage
Forêt	Champignons
Petites bêtes aquatiques	Géologie du massif jurassien
Petites bêtes du sol	Fleurs
Oiseaux du lac	Rallye Nature «Au bout du voyage... l'approche du lynx »
Lecture de paysage	

Réserve Naturelle du Lac de Remoray

Amoureux des beaux paysages et du monde vivant, vous serez comblés. Lac, marais, rivières, tourbière, prairies et forêt offrent en un seul lieu une magnifique mosaïque naturelle. Au-delà d'une richesse patrimoniale du Haut-Doubs, c'est aussi, par sa grande diversité faunistique et floristique, un joyau écologique. Pour toutes ces raisons, le site bénéficie d'un classement en Réserve Naturelle, protection qui implique une réglementation stricte.

Nous proposons, dans les zones ouvertes au public, d'aller à sa découverte et de comprendre pourquoi il est utile de préserver et de gérer ces différents milieux. Afin de rendre cette sortie encore plus agréable, du matériel d'observation permettra de découvrir une partie des oiseaux présents sur la Réserve Naturelle.



Durée :	demi-journée (3 h) journée	Tarifs :	180 euros 320 euros
Période conseillée :	toute l'année		
Public :	à partir du CE1		
Déplacement :	prévoir le bus pour se rendre sur le site		
Matériel demandé :	de bonnes chaussures, des vêtements chauds et imperméables		

Traces et indices d'animaux



A la recherche des indices de présence d'animaux sauvages (empreintes, crottes, restes alimentaires, nids, terriers...), tels des détectives, nous allons découvrir qui se cache dans nos forêts et qui coule dans nos prairies.

Selon la saison, la nature nous révèle d'autres secrets :

- les différentes adaptations du monde animal pour passer l'hiver
- les signes du retour de la belle saison...

Au-delà d'une approche visuelle, c'est aussi un excellent moyen pour ressentir les ambiances des différents milieux parcourus. Alors profitons de cette balade pour les découvrir...

Durée :	demi-journée (3 h) journée	Tarifs :	180 euros 320 euros
Période conseillée :	toute l'année		
Public :	tout niveau		
Déplacement :	prévoir le bus pour se rendre sur le site		
Matériel demandé :	bottes ou bonnes chaussures, vêtements chauds et imperméables		

Forêt

Le Haut-Doubs est un massif forestier. Mais il y a forêt...
et forêt !

Les ambiances varient du tout au tout, selon la diversité des espèces végétales (sapins, épicéas, hêtres...), la lumière, l'exposition, les sons...

L'Homme montre un véritable intérêt pour ces milieux car il peut les exploiter.

Selon le mode d'exploitation, nous nous rendons compte que certains massifs restent relativement riches en diversité végétale et animale. Pensons aux prés-bois qui regorgent de baies et de petits fruits. Par contre, pour d'autres, catastrophe, les tapis de myrtilles ont disparu, les arbres sont identiques, les oiseaux ne sont plus présents... Nous tentons de découvrir ensemble ce qui fait la différence entre une forêt et... une forêt !

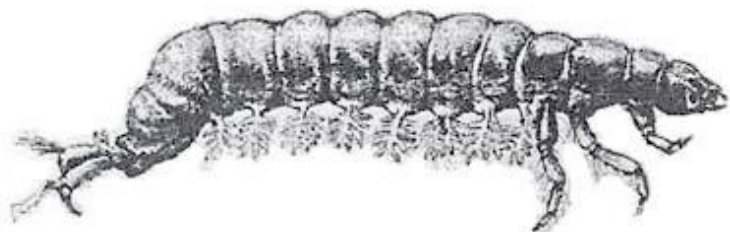


Durée :	demi-journée (3 h) journée	Tarifs :	180 euros 320 euros
Période conseillée :	toute l'année		
Public :	tout niveau		
Déplacement :	prévoir le bus pour se rendre sur le site		
Matériel demandé :	bottes ou bonnes chaussures, vêtements chauds et imperméables		

Petites bêtes aquatiques

La mare et la rivière sont les milieux idéaux pour découvrir le monde aquatique. Tous à nos épuisettes ! Une petite pêche nous permet de découvrir la végétation et l'étonnante macro faune de ces points d'eau : des crustacés d'eau douce, aux larves de phryganes camouflées dans leur fourreau, en passant par les têtards, quelle diversité ! Observés à la loupe, ces petits animaux nous réservent encore quelques surprises. Ainsi, nous découvrirons les adaptations qu'ils ont développées pour évoluer dans ce milieu. Dans l'eau comme sur terre, la quête de nourriture est impitoyable : ici aussi la prédation est la règle. Malheureusement des menaces pèsent sur ces milieux. Ensemble, nous tentons de les découvrir.

Durée :	demi-journée (3 h) journée	Tarifs :	180 euros 320 euros
Période conseillée :	printemps, été, automne		
Public :	tout public		
Déplacement :	prévoir le bus pour se rendre sur le site		
Matériel demandé :	bottes, vêtements chauds et imperméables		



Petites bêtes du sol

Lombric, ver blanc, araignée, scarabée... zéro, deux, trois, des dizaines de pattes ? Corps mou ou corps dur ? ça pique ? En voilà des questions !

En apprenant à les manipuler, à les observer, nous allons entrer dans le monde du tout petit qui grouille de vie. Sous une souche, dans la mousse, ils sont tous là, réalisant leur ouvrage.

Parfois beaux, parfois laids, la loupe nous permet de les découvrir un à un. Leurs formes, leurs couleurs et leurs adaptations sont étonnantes.

Mais que font-ils, si petits, si discrets, si cachés ? Quelle est leur histoire ? Nous allons le découvrir en regardant tout simplement sous nos pieds...

Durée :	demi-journée (3 h) journée	Tarifs :	180 euros 320 euros
Période conseillée :	printemps, été, automne		
Public :	tout public		
Déplacement :	prévoir le bus pour se rendre sur le site		
Matériel demandé :	bottes ou bonnes chaussures, vêtements chauds et imperméables		

Oiseaux du Lac

Soyons attentifs... Ouvrons grands les yeux et les oreilles... Le monde des oiseaux s'offre à nous. Canards, foulques, hérons cendrés... nous attendent ! En toutes saisons, l'activité ornithologique est débordante. Dès le printemps, parades amoureuses, constructions de nid... ponctuent la sortie. Plus tard dans la saison, il est possible d'observer le nourrissage des jeunes.



A l'approche des premiers froids, les oiseaux hivernants prennent leurs quartiers. Souvent moins connus et venus du nord, ils offrent de belles émotions lorsque nous les découvrons.

Entre ces deux grandes périodes, n'oublions pas les migrations. En effet, certaines espèces s'arrêtent sur nos lacs pour reprendre des forces, avant de reprendre leur long voyage. Munis de nos oreilles pour les écouter, de longues-vues ou de paires de jumelles pour mieux les observer, profitons de ces moments ornithologiques.

Durée :	demi-journée (3 h) journée	Tarifs :	180 euros 320 euros
Période conseillée :	toute l'année		
Public :	tout public		
Matériel demandé :	crayons de couleurs, bonnes chaussures, vêtements chauds et imperméables		



Lecture de paysage

« Tout est affaire de décor ».

L'oeil court et glisse sur les lignes du paysage. Ces lignes que l'on peut très bien suivre, décrire, dessiner, pour ensuite mieux comprendre et analyser ce relief, si typique du massif jurassien.

Après les lignes, les couleurs, souvent associées aux milieux naturels, complètent l'approche. Nous cherchons enfin un langage commun pour appréhender ce paysage dans sa globalité.

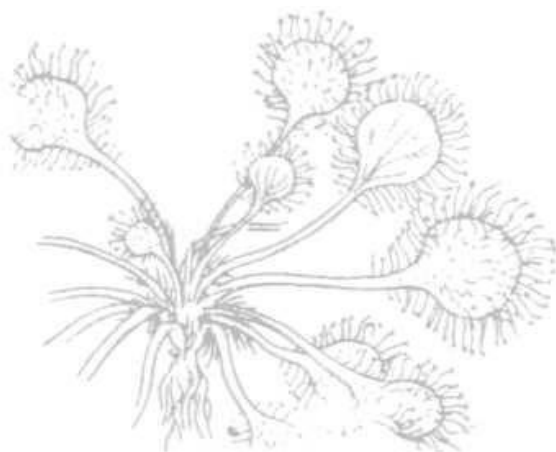
Les salles de la Maison de la Réserve terminent la sortie, en remplaçant quelques « habitants » caractéristiques des milieux, et bien sûr en abordant la présence humaine, l'action passée, présente de l'Homme sur son espace de vie.

Durée :	demi-journée (3 h) journée	Tarifs :	180 euros 320 euros
Période conseillée :	printemps, été, automne		
Public :	à partir du cycle II (fin cycle I si travail préalable en classe)		
Déplacement :	prévoir le bus pour se rendre sur le site		
Matériel demandé :	bottes ou bonnes chaussures, vêtements chauds et imperméables		

Tourbière

Nombreuses sont les légendes qui prennent vie dans les tourbières. Autrefois, ces milieux inspiraient crainte et méfiance. Plus tard, l'Homme se rendit compte que la tourbe pouvait lui être utile. Aujourd'hui, ces milieux sont devenus rares. Quel dommage !

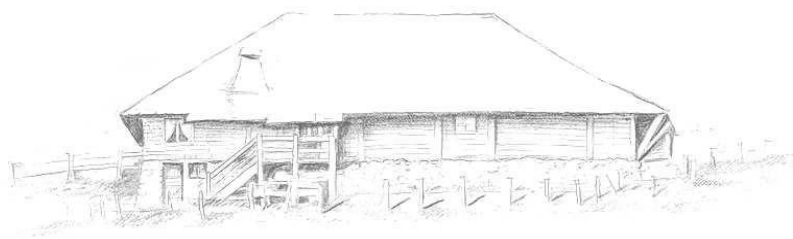
Les conditions de vie dans une tourbière sont si dures que les plantes et les animaux qui y vivent n'en sont que plus remarquables. Nous pouvons observer, entre autres, la droséra, plante carnivore qui piège les insectes. Mais attention, la tourbière sait se méfier des hommes : certaines possèdent quelques pièges. Ne nous aventurons pas n'importe où ! C'est pourquoi nous proposons de les découvrir avec prudence. En effet, les tourbières, qui ont quelques milliers d'années, sont de vieilles grandes dames fatiguées et fragiles qu'il faut savoir ménager.



Durée :	demi-journée (3 h) journée	Tarifs :	180 euros 320 euros
Période conseillée :	printemps, été, automne		
Public :	à partir du CE1		
Déplacement :	prévoir le bus pour se rendre sur le site (Tourbières de Frasne)		
Matériel demandé :	bottes, vêtements chauds et imperméables		

Alpage

Par ses activités, l'homme a modelé le paysage au fil des siècles. Ce thème nous projette tout d'abord dans le passé. Nous abordons la colonisation de notre secteur par les moines, l'augmentation



de la population... Ces phénomènes ont entraîné un défrichage important, conduisant ainsi à la formation des alpages. Ces milieux sont d'une richesse et d'une beauté exceptionnelles. Cette introduction nous fait prendre conscience du lien étroit existant entre agriculture et alpages. Le passage vers un chalet nous permet de mieux comprendre l'architecture et l'utilité de ces bâtisses pour la plupart encore utilisées par les bergers. Nous nous glissons alors dans la peau de ce dernier et découvrons son métier.

Malheureusement les alpages sont en danger : de nombreuses menaces, parfois imperceptibles sur le terrain, sont de plus en plus présentes. Ensemble, nous tentons de les déterminer.

Durée :	journée	Tarifs :	320 euros
Période conseillée :	printemps, été, automne		
Public :	à partir du CE1		
Déplacement :	prévoir le bus pour se rendre sur le site		
Matériel demandé :	bonnes chaussures, vêtements chauds et imperméables		

Champignons

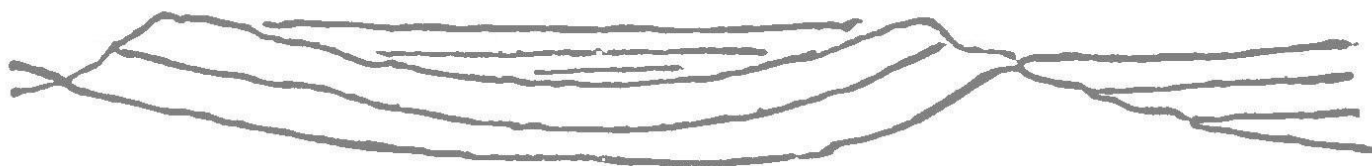
Le monde des champignons est original et complexe. De toutes les couleurs, ronds, allongés, avec ou sans chapeau, à lames ou à tubes, comestibles ou non... Quelle diversité !

Leur forme, leur couleur, leur odeur, leur saveur et leur mode de vie attirent notre curiosité et mettent tous nos sens en éveil.

Après une petite cueillette en forêt, nous essayons de les identifier à l'aide d'une clé de détermination simplifiée, qui se limite aux familles de champignons. Nous n'allons quand même pas risquer l'indigestion ! Enfin, nous étudions leur stratégie de reproduction et la notion essentielle de cycle de la matière à partir d'exemples simples.



Durée :	demi-journée	Tarifs :	180 euros
Période conseillée :	automne		
Public :	cycles 1, 2 et 3		
Déplacement :	prévoir le bus pour se rendre sur le site		
Matériel demandé :	panier ou cagette pour la cueillette, bottes, vêtements chauds et imperméables		



Géologie du massif jurassien

Notre paysage a une histoire géologique de plusieurs dizaines de millions d'années.

La balade en bus est ponctuée de haltes. Au fil des arrêts, nous découvrons les différentes structures du relief, permettant ainsi de comprendre la formation de notre massif. La carrière dévoile la stratification des couches sédimentaires, la combe raconte sa naissance grâce au glacier...

Toutes ces étapes ont un facteur commun : l'eau. Elle réalise un travail de Titan, quasiment invisible à l'échelle d'une vie humaine. Cet élément est vital, nous tentons de mieux comprendre son rôle.

Durée :	demi-journée (3 h) journée	Tarifs :	180 euros 320 euros
Période conseillée :	printemps, été, automne		
Public :	à partir du CM		
Déplacement :	prévoir le bus pour toute la durée de l'animation		
Matériel demandé :	bonnes chaussures, vêtements chauds et imperméables		

Fleurs

Chaque milieu naturel abrite une quantité incroyable de fleurs. Mais les connaissons-nous vraiment ?

Toutes ces couleurs, toutes ces formes ne nous facilitent pas la tâche. Elles sont si belles que l'on a envie d'en faire un beau bouquet. Mais certaines sont protégées, et il est interdit de les ramasser. Pour ne pas se tromper, le mieux est d'apprendre à les reconnaître.

Lors d'une balade en prairie grasse, dans un communal ou dans une zone humide, nous vous proposons d'en découvrir quelques-unes. Nous nous attachons à bien les décrire et à observer leurs différences.



Durée :	demi-journée (3 h)	Tarifs :	180 euros
Période conseillée :	printemps, été		
Public :	cycles 1, 2 et 3		
Déplacement :	prévoir le bus pour se rendre sur le site		
Matériel demandé :	bottes ou bonnes chaussures, vêtements chauds et imperméables		

Rallye Nature « Au bout du voyage ... l'approche du lynx »

Cette animation se présente sous la forme d'un rallye nature. Des groupes sont formés afin qu'ils suivent des ateliers ludiques et sensoriels :

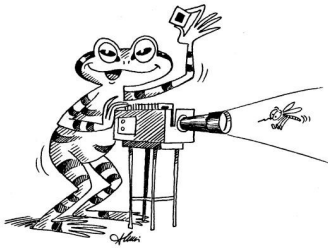
- Qui est qui ? *Observation*
- Qui mange quoi ? *Toucher*
- A qui es tu ? *Détermination à partir de documents*

Les enfants remplissent une feuille de route au fur et à mesure des activités. Tout au long de la demi-journée, des indices sont obtenus. Ceux-ci mènent à la découverte d'un animal mythique de notre massif jurassien : le lynx. Pour approfondir nos connaissances sur cet animal, la séance se termine avec la projection d'un film animalier « le lynx et l'agneau » 26 mn.



Durée :	demi-journée (3 h)	Tarifs :	180 euros
Période conseillée :	toute l'année (extérieur ou intérieur selon météo)		
Public :	à partir du cycle II		

Les montages photos



La Maison de la Réserve propose des montages photos présentant le patrimoine naturel du Haut-Doubs. Lors de ces séances, menées avec simplicité et passion, vous découvrirez les richesses floristiques et faunistiques de notre région. Pas besoin de vous déplacer, c'est la Maison de la Réserve qui vient à vous !

Durée :	1h30
Tarifs :	100 euros + frais de déplacement
Période :	en journée ou en soirée
Public :	tout public sauf Grand Tétras : cycle 3 et collège
Matériel :	pris en charge par la Maison de la Réserve. Nous signaler si vous possédez un écran

Montages disponibles

Faune et flore du massif jurassien

Ce montage a pour but de vous faire découvrir les milieux naturels caractéristiques du massif jurassien. La présentation débute par les zones humides situées au fond de la vallée, et se termine aux sommets des alpages, en passant par les prairies et les forêts de moyenne altitude. Pour chaque milieu, les espèces les plus caractéristiques font l'objet d'une présentation succincte au cours de laquelle les expériences naturalistes vécues par l'animateur sont toujours appréciées.

Le Grand Tétras

Dans le cadre du programme "Actions de l'Homme sur l'Environnement", ce montage présente la vie du Grand Tétras durant une année. Nous découvrirons pour chaque saison les besoins et les menaces qui pèsent sur cette espèce fragile, et nous comprendrons pourquoi la présence humaine et la survie du Grand Tétras sont intimement liées.

Les animaux prestigieux de nos montagnes

Pour découvrir la biologie de quelques espèces mythiques qui peuplent nos montagnes : le lynx, le grand tétras...



A la fin de la visite, n'hésitez pas à passer à la boutique. Vous y trouverez de nombreux livres naturalistes, des cartes postales et des souvenirs.



N'oubliez pas de consulter notre site Internet pour avoir les informations les plus à jour :

www.maisondelareserve.fr